

## INFORMATIVO 2025

O Colégio Santa Cecília acredita que a educação é uma poderosa ferramenta de transformação e valorização do conhecimento. Mais do que a simples aquisição de informações, consideramos a educação como um processo contínuo de desenvolvimento humano, que inspira e molda indivíduos para fazer a diferença no mundo.

Guiados pelo propósito de **Educar para inspirar pessoas e transformar o mundo**, dedicamo-nos a promover valores essenciais como respeito, empatia e colaboração. É por meio desse compromisso que contribuímos para a formação de uma sociedade mais consciente, preparada para enfrentar os desafios com sabedoria e compreensão.

Apresentamos, a seguir, informações importantes para o ano letivo de 2025, incluindo a lista de materiais didáticos, o calendário de início das aulas, os horários, orientações sobre o uso do fardamento e outros detalhes essenciais.

## **MATERIAL DIDÁTICO 2025**

---

A relação de material didático encontra-se disponível em nosso portal e, para acessar, basta clicar no *link* a seguir:

<https://www.santacecilia.com.br/informativos/material-e-informativos>

## **PROGRAMAÇÃO INICIAL 2025**

---

### **Educação Infantil e 1º ano do Ensino Fundamental**

**16/01** – Reunião de pais de novos alunos do Infantil 1, 2 e 3, às 19h, no auditório do Bloco Administrativo e salas de aula.

**16/01** – Reunião de pais de alunos veteranos do Infantil 3, às 20h, nas salas de aula.

**17/01** – Entrega de material da Educação Infantil, 1º ano do Ensino Fundamental, nas salas de aula, pela manhã e à tarde.

**20/01** – Início das aulas para os alunos do Infantil 1 e 2.

**20/01** – Reunião de pais de alunos do Infantil 4 e 5, às 19h, nas salas de aulas.

**21/01** – Reunião de pais de alunos do 1º ano do Ensino Fundamental, às 19h, no auditório do Bloco Administrativo e salas de aulas.

**21/01** – Início das aulas para os alunos do Infantil 3.

**22/01** – Início das aulas para os alunos do Infantil 4, do Infantil 5 e do 1º ano do Ensino Fundamental.

*Obs.: Nos primeiros dias de aula, não receberemos o material individual do aluno, pois esses dias estão reservados para a adaptação e o acolhimento dos alunos.*

### **Ensino Fundamental – 2º ao 5º ano**

**16/01** – Reunião de pais de alunos do 2º ano do Ensino Fundamental, das 8h às 11h, no auditório do Bloco Administrativo e salas de aulas.

**18/01** – Reunião de pais de alunos do 3º ao 5º ano do Ensino Fundamental, das 8h às 12h, no auditório do Bloco Administrativo, auditório do Bloco E e salas de aulas.

**20/01** – Início das aulas para os alunos do 2º ano do Ensino Fundamental.

**21/01** – Início das aulas para os alunos do 3º ao 5º ano do Ensino Fundamental.

*Obs.: Posteriormente, encaminharemos as orientações para as reuniões de pais.*

### **Ensino Fundamental – 6º ano EF à 3ª série EM**

**21/01** – Início das aulas para os alunos do 6º ano do EF à 3ª série do EM.

**1º/02** – Reunião de pais de alunos do 6º ano do EF, às 8h, no auditório do Bloco E.

**06/02** – Reunião de pais de alunos do 7º ao 9º ano do EF, às 19h, no auditório do Bloco E.

### **TISC – Tempo Integral Santa Cecília**

**17/01** – Entrega de material do Infantil 4 ao 7º ano do Ensino Fundamental, no TISC (manhã – das 7h30 às 11h30 e tarde – das 13h30 às 17h30).

**20/01** – Início das aulas para os alunos do 2º ano do Ensino Fundamental.

**21/01** – Início das aulas para os alunos do 3º ao 7º ano do Ensino Fundamental.

**22/01** – Início das aulas para os alunos do Infantil 4, do Infantil 5 e do 1º ano do Ensino Fundamental.

**25/01** – Reunião de pais de novos alunos do TISC, às 8h30, no Bloco G.

**25/01** – Reunião de pais de alunos veteranos do TISC, às 9h30, no Bloco G.

## **HORÁRIOS DE AULAS**

---

### **Educação Infantil**

Manhã – 7h30 às 11h30

Tarde – 13h30 às 17h30

### **Ensino Fundamental (1º ao 5º ano)**

Manhã – 7h15 às 11h45

Tarde – 13h15 às 17h45

*Obs.: Em dois dias da semana, os alunos do 4º e 5º ano sairão:*

*Manhã: 12h30*

*Tarde: 18h30*

### **Ensino Fundamental (6º ao 8º ano)**

Manhã – 7h15 às 12h30

Tarde – 13h15 às 18h30

*Obs.: Em três dias da semana, os alunos do 6º ao 8º ano sairão:*

*Manhã: 11h45*

*Tarde: 17h45*

### **Ensino Fundamental (9º ano)**

Manhã – 7h15 às 12h30

Tarde – 13h15 às 18h30

*Obs.: Em um dia da semana, os alunos do 9º ano sairão:*

*Manhã: 11h45*

*Tarde: 17h45*

### **Ensino Médio (1ª série)**

Manhã – 7h15 às 12h30

Tarde (terça-feira) – 14h5 às 17h45

Outras atividades:

- Laboratório de Redação
- Laboratório de Química
- Olimpíadas (tarde e noite)

### **Ensino Médio (2ª série)**

Manhã – 7h15 às 12h30

Tarde (quinta-feira) – 14h5 às 17h55

Outras atividades:

- Laboratório de Redação
- Olimpíadas (tarde e noite)
- Crisma

### **Ensino Médio (3ª série)**

Manhã: 7h15 às 13h\*

Tarde (terça e quinta) – 14h5 às 18h20

*\*Obs.: Na terça-feira e na quinta-feira, os alunos da 3ª série sairão às 12h15.*

### **TISC – Tempo Integral Santa Cecília**

**Infantil 4, Infantil 5 e 1º ano do Ensino Fundamental** – 11h30 às 17h45

**2º ao 5º ano do Ensino Fundamental** – 11h45 às 17h45

**6º e 7º ano do Ensino Fundamental** – 13h40 às 17h

**Tempo Intermediário (Infantil 4 ao 3º ano EF)** – 11h45 às 13h30

## Fardamento

O fardamento é um elemento de identificação do estudante. Assim, **o aluno só poderá frequentar as aulas com o uniforme escolar completo**. Portanto, seu uso é obrigatório.

As atividades extracurriculares, como artes, esportes, catequese e outros, possuem fardamento próprio, que deve ser adquirido nos respectivos Núcleos.

Para as atividades que não tenham fardamento específico, é necessário utilizar roupas adequadas ao ambiente escolar.

### Fardamento da Educação Infantil

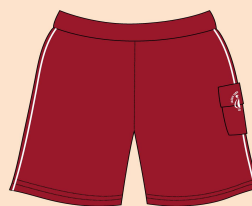
Obs.: O fardamento escolar deve ser usado com uma papete na cor preta ou tênis na cor preta e meia branca.



**Camiseta**  
Tecido: Malha Piquet Branco



**Short-saia Feminino**  
Tecido: Malha Montaria  
100% Poliamida



**Calção Masculino**  
Tecido: Malha Montaria  
100% Poliamida

### Fardamento do 1º ao 5º ano do Ensino Fundamental

Obs.: O fardamento escolar deve ser usado com tênis na cor preta e meia branca.



**Camisa Polo com Punho**  
Tecido: Malha Piquet Branco



**Camisa Educação Física**  
Tecido: Malha Strong 100% Algodão



**Bermuda**  
Tecido: Tape 100% Algodão



**Short Feminino Educação Física**  
Tecido: Helanca 100% Poliamida



**Calção Masculino Educação Física**  
Tecido: Tactel 100% Poliamida

## Fardamento do 6º ano do Ensino Fundamental à 2ª série do Ensino Médio

Obs.: O fardamento escolar deve ser usado com tênis na cor preta e meia branca.



**Camisa Polo sem Punho**  
Tecido: Malha Piquet Branco



**Calça**  
Tecido Calça Feminina:  
Brim com Elastano.  
Tecido Calça Masculina:  
Brim.



**Camisa Educação Física**  
Tecido: Malha Strong 100% Algodão



**Short Feminino  
Educação Física**  
Tecido: Helanca  
100% Poliamida



**Calção Masculino  
Educação Física**  
Tecido: Tactel  
100% Poliamida

## Fardamento Pré-universitário - 3ª série do Ensino Médio

Obs.: O fardamento escolar deve ser usado com tênis na cor preta e meia branca.



**Camisa Manga Curta**  
Tecido: 100% Algodão



**Camisa Manga Longa**  
Tecido: 100% Algodão

## Fardamento do Tempo Integral – Educação Infantil

Obs.: O fardamento escolar deve ser usado com uma papete na cor preta ou tênis na cor preta e meia branca.



**Camiseta TISC**  
Tecido: 100% Algodão



**Short-saia Feminino**  
Tecido: Malha Montaria  
100% Poliamida



**Calção Masculino**  
Tecido: Malha Montaria  
100% Poliamida

## Fardamento do Tempo Integral – Ensino Fundamental

Obs.: O fardamento escolar deve ser usado com tênis na cor preta e meia branca.



**Camisa TISC**  
Tecido: 100% Algodão



**6º e 7º ano – Calça**  
Tecido Calça Feminina:  
Brim com Elastano.  
Tecido Calça Masculina:  
Brim.



**Short Feminino Educação Física**  
Tecido: Helanca 100% Poliamida



**1º ao 5º ano – Bermuda**  
Tecido: Tape 100% Algodão



**Calção Masculino Educação Física**  
Tecido: Tactel 100% Poliamida



Nosso fardamento representa a identidade do Colégio e segurança para seus filhos. **Por isso, adquira-o somente nas lojas autorizadas pela Escola, nos endereços relacionados abaixo:**



Rua Francisco Holanda, 169 – Dionísio Torres  
Tel.: (85) 3279.4663/(85) 99137.3052



Rua Nunes Valente, 1330 – Aldeota  
Tel.: (85) 3234.3522/(85) 98861.6900

## Atividades Religiosas

---

A PASTORAL tem por competência favorecer a evangelização da comunidade educativa em sintonia com os apelos da Igreja e as exigências advindas dos tempos atuais. Concretiza a sua ação oportunizando aos membros da comunidade experiências do amor de Deus, o aprofundamento e a vivência da fé e dos sacramentos, através dos projetos:

- **Mochilinha** (1º ano do Ensino Fundamental).
- **Fermentinho** (2º ano do Ensino Fundamental).
- **Semear** (3º ano do Ensino Fundamental).
- **Ágape** (4º ano do Ensino Fundamental).
- **Primeira Comunhão** (5º ano do Ensino Fundamental).
- **Olaria** (6º ano do Ensino Fundamental).
- **24 Horas** (7º ano do Ensino Fundamental).
- **Entre Amigos** (8º ano do Ensino Fundamental).
- **Acampamento** (9º ano do Ensino Fundamental).
- **Fórmula 1** (1ª série do Ensino Médio).
- **Pós-Fórmula 1.**
- **Crisma** (2ª série do Ensino Médio).

- **O Máscara** (3ª série do Ensino Médio).
- **O Mestre** (Educadores).
- **Projeto Geração** (do 6º ano do Ensino Fundamental ao Ensino Médio).
- **Encontro de Formação com Funcionários.**
- **Visitas Sociais.**
- **Celebração Eucarística.**
- **Vivência do Mistério Pascal** (Alunos, educadores e Família).
- **Retiros** (Primeira Comunhão e Crisma).
- **Vivência dos momentos litúrgicos da Igreja com alunos, pais e educadores** (Coroação de Nossa Senhora, Exposição Vocacional, Bíblica e Missionária).
- **E.J.D. – Encontro Jovem Damas** (9º ano ao Ensino Médio).

## **Biblioteca Madre Agathe Verhelle**

---

Com aproximadamente 13 mil exemplares, a biblioteca conta com um diversificado acervo de livros, periódicos, enciclopédias, almanaques, anuários, revistas, folhetos, jornais, revistinhas. O espaço é informatizado, oferecendo aos seus usuários conforto, rapidez e eficiência.

### **HORÁRIO**

- 7h15 às 18h

### **ATIVIDADES**

- Empréstimo de livros.
- Apoio nas pesquisas escolares dos alunos.
- Visitas agendadas pelos professores para aulas na Biblioteca.
- Projetos que incentivam a leitura da Educação Infantil ao Ensino Médio.
- **ÁRVORE LIVROS** – Plataforma de livros digitais com diversidade de acervo, recursos pedagógicos e gamificação, ferramentas atualizadas para o cultivo e gosto pela leitura. Alunos do 1º ao 5º ano terão acesso conforme sua faixa etária leitora.
- **ÁRVORE INGLÊS** – Plataforma de livros digitais em inglês com o objetivo de formar alunos para a comunicação global do século XXI. Alunos do 1º ao 5º ano terão acesso conforme sua faixa etária leitora.

## **Laboratórios**

---

O Colégio Santa Cecília investe em laboratórios de Ciências, Matemática, Química, Linguagens, Redação, Espaço *Maker*, *Robótica* e Tecnologia Educacional, levando o aluno a aprimorar os vínculos com o conhecimento por meio da prática de experiências e aprofundamento teórico.



## **ATIVIDADES EXTRACURRICULARES**

---

São opcionais, mediante taxa e/ou matrícula e prestações.

### **TISC – Tempo Integral Santa Cecília**

O TISC tem por objetivo promover o desenvolvimento integral dos alunos da Educação Infantil (a partir do Infantil 4) ao 7º ano do Ensino Fundamental do Colégio Santa Cecília, respeitando suas diferenças e possibilitando a ampliação do conhecimento no campo cognitivo e social. Para tanto, desenvolvemos atividades de esporte, leitura, artes, tecnologia educacional, robótica, inglês, dança, teatro, lazer e cultura, estimulando as crianças e adolescentes a aprender com autonomia, tanto na realização de atividades escolares quanto na formação do hábito de estudo.

#### **Modalidades ofertadas**

- **Infantil 4 ao 5º ano do Ensino Fundamental**

- 5 vezes por semana (segunda a sexta)

- 3 vezes por semana (segunda, quarta e sexta)

- 2 vezes por semana (terça e quinta)

- **6º e 7º ano do Ensino Fundamental (orientação de estudos)**

- 5 vezes por semana (segunda a sexta)

- **Tempo Intermediário (Infantil 4 ao 3º ano EF) – 11h45 às 13h30 (banho, almoço e atividades lúdicas)**

#### **Nosso dia a dia**

- **Banho, almoço e repouso: 11h45 às 13h30**

- **Estudo orientado e atividades: 13h30 às 17h45 (Infantil 4 ao 5º ano do Ensino Fundamental) e 13h40 às 17h (6º e 7º ano do Ensino Fundamental)**

**Obs.: Almoço:** *cardápio variado e supervisionado por nutricionista.*

#### **Núcleos de Artes e de Esportes**

As crianças podem escolher uma dentre as modalidades do Núcleo de Artes e do Núcleo de Esportes a seguir: Dança, Teatro, Futsal, Vôlei, Judô, Basquete e Ginástica Rítmica. Essas atividades são trabalhadas com o objetivo de desenvolver o equilíbrio emocional, a habilidade esportiva, a boa forma física e o senso de cooperação.

A sensibilidade para as artes acontece a partir de três eixos: o conhecer, o apreciar e o fazer, que são trabalhados visando ao desenvolvimento físico, emocional e social da criança.

#### **Tecnologia Educacional**

Novas tecnologias são utilizadas como recurso pedagógico na busca de conhecimento, estimulando a pesquisa e a criatividade das crianças.

## **Vida prática**

O cotidiano é um momento rico de aprendizagem para estimularmos a autonomia e a independência, respeitando as regras de convivência interpessoal e as noções de boas maneiras. As vivências do Tempo Integral também privilegiam a formação humana e espiritual das crianças.

## **Inglês**

O Tempo Integral oferece um encontro semanal de Inglês para os alunos do 2º ano ao 7º ano do Ensino Fundamental, visando à sistematização dos conteúdos trabalhados no turno regular.

## **Atividades Culturais**

Visitas a museus, cinemas, teatros e exposições são vivências do Tempo Integral, construindo e ampliando os seus conhecimentos sobre o mundo.

## **Xadrez**

O xadrez é uma atividade que oferece inúmeros benefícios para o desenvolvimento infantil, combinando aprendizado e diversão. Ele estimula habilidades cognitivas como concentração, memória e raciocínio lógico, essenciais para o desempenho acadêmico e para a solução de problemas no dia a dia, incentivando a criatividade e a estratégia, permitindo que a criança explore diferentes formas de pensar e resolver desafios. As aulas de xadrez são ofertadas para as turmas do 2º ao 5º ano do EF.

## **Psicomotricidade**

A psicomotricidade é uma abordagem essencial na educação infantil, pois integra o desenvolvimento motor, emocional e social das crianças por meio do movimento e das interações lúdicas. Essa prática valoriza o corpo como meio de expressão e comunicação, ajudando a criança a explorar suas emoções, fortalecer a autoestima e construir vínculos com os outros. A psicomotricidade acontece com os alunos da Educação Infantil e 1º ano do EF.

## **Arte-Educação**

Vivência de atividades que estimulem o prazer pela arte nas suas formas mais variadas.

## **Estudo Orientado**

As crianças são estimuladas a aprender com autonomia, tanto na realização das atividades escolares quanto na formação do hábito de estudo.

**OBS.:** Nossas atividades do Serviço de Orientação de Estudo são destinadas aos **alunos do 6º e 7º ano do Ensino Fundamental**, que proporcionarão uma aprendizagem significativa por meio de orientação das atividades escolares, trabalhos, pesquisas e preparação para as avaliações. O serviço será disponibilizado de segunda a sexta-feira, das 13h40 às 17h.

## **Viagens Pedagógicas**

Viajar, para o Santa Cecília, é ampliar as possibilidades de conhecimento, é participar de uma sala de aula fora da Escola, promovendo aprendizagens científicas, culturais e relacionais.

- 4º ano – Siará: um mar de conhecimento (Costa Leste)
- 5º ano – Viva Nordeste (Recife e Olinda)

- 6º ano – Cariri
- 7º ano – Maranhão (Lençóis Maranhenses e São Luís)
- 8º ano – Fernando de Noronha
- 9º ano – Chapada Diamantina (Salvador e Chapada Diamantina)
- Ensino Médio – Projeto Sul do Brasil (RJ, SP, PR, SC, RS)
- Ensino Médio – Projeto Euro – Países da Europa

## **Núcleo de Artes**

A arte colabora para ampliar o conhecimento corporal, as inter-relações, a convivência e a expressão. Para tanto, o Colégio dispõe de diversificadas possibilidades na abordagem artística.

### **Dança**

Balé (a partir do Infantil 3)

Jazz (a partir do 1º ano do EF)

Sapateado (a partir do 2º ano do EF)

*Hip-Hop* (a partir do 6º ano)

**Teatro** (a partir do Infantil 4)

**Interpretação para Audiovisual** (a partir do 4º ano)

### **Música**

Violão (a partir do 2º ano do EF)

Coral (a partir do 3º ano do EF)

## **Núcleo de Esportes**

O Serviço de Educação Física e Desporto (SED) tem como objetivo despertar no aluno o interesse pela prática saudável de atividades físicas que favoreçam uma melhor qualidade de vida e o entendimento do conceito de Cultura Corporal.

Para atingir essa finalidade, além das aulas de Educação Física para alunos da Educação Infantil à 2ª série do Ensino Médio, temos opcionalmente:

- Núcleo de Esportes, com as modalidades Basquete, Futsal, Handebol, Judô, Vôlei, Ginástica Rítmica, durante as quais iniciamos o aprendizado dos esportes;

- Equipes esportivas, com treinamentos de Ginástica Rítmica, Basquete, Futsal, Handebol e Vôlei, em que os alunos desenvolvem e aperfeiçoam o seu aprendizado esportivo.

**A matrícula de alunos novatos no Núcleo de Artes e Núcleo de Esportes** acontecerão a partir de 17/01/2025 através do *link* disponível no *site* do Colégio Santa Cecília ([www.santacecilia.com.br](http://www.santacecilia.com.br)).

Informações através dos telefones 3064.2323/99862.0185 ou do *email* [contato.fortaleza@acdmav.com.br](mailto:contato.fortaleza@acdmav.com.br).

## **OUTROS SERVIÇOS**

---

O Colégio dispõe de uma parceria com um Seguro Educacional e com o SAT (Emergências Médicas).